

FGU Guide – Projektet kort fortalt

Juni 2024

Formål og baggrund

I december 2023 blev et nyt projekt søsat af Region Hovedstaden i samarbejde med alle 6 FGU-institutioner i regionen. Projektet løber til udgangen af 2026 - med et samlet budget på 10 mio. kr. under overskriften:

“Samarbejde om tryghedsfremmende FGU–guidefunktion i Region Hovedstaden”

Formålet med projektet er at udvikle, afprøve og implementere en ny guidefunktion lokalt på de 6 FGU-institutioner, samt et korps af FGU guides på tværs af de 6 FGU-institutioner i Region Hovedstaden med fokus på styrkelse af trygheden hos eleverne, samt fastholdelse både på FGU og i efterfølgende ungdomsuddannelse. De 6 FGU-institutioner er: FGU Hovedstaden, FGU Øresund, FGU Nordsjælland, FGU Bornholm, FGU Nord og FGU Vestegnen.

Kernen i projektet er at udvikle en guidefunktion med fokus på elevtryghed på FGU, som er fælles, regional og sektorspecifik, og som i projektperioden kan resultere i forbedringer på følgende 3 målepunkter:

1. gennemførelses- og frafaldsraterne på FGU-institutioner i Region Hovedstaden
2. elevovergangene fra FGU-institutioner i Region Hovedstaden til ungdomsuddannelser og arbejdsmarked
3. den generelle tryghed blandt eleverne på FGU-institutioner i Region Hovedstaden.

Udgangspunktet er således, at FGU-institutioner ved et tværgående samarbejde om en hjælp til FGU-eleverne, som er fælles, regional og sektorspecifik, opnår en synergieffekt på området, der kan løse 2 af nøgleudfordringerne på FGU-institutioner:

- At mindste frafald og højne gennemførelse for FGU-eleverne på FGU-uddannelsen
- Elevovergangen fra FGU til ungdomsuddannelserne og arbejdsmarkedet.

Hvis dette realiseres, vil endnu flere af FGU-eleverne, blive fastholdt i deres FGU forløb og komme tryggere videre i uddannelse og beskæftigelse, når de har været på en FGU-institutioner i Region Hovedstaden. Samtidig vil FGU-eleverne generelt være mere trygge i forhold til videre uddannelse og beskæftigelse efter endt FGU.

Videndeling efter projektperiode

Det er vigtigt, at der i udgangen af projektet kan drages nytte af projekterfaringerne på andre FGU-institutioner på tværs af landet og regioner. Der er således behov for løbende at samle op på erfaringer i projektet, og gøre både funktionsbeskrivelse, aktiviteter og værktøjer overførbare til andre FGU-institutioner.

Målgruppe for projektet

Målgruppen er alle FGU-elever i Region Hovedstaden. Det vil sige unge, som er kommet på et FGU-tilbud, fordi de har særlige behov og udfordringer i relation til uddannelse og beskæftigelse, herunder af personlig, social og faglige årsager.

Aktiviteter

Hovedaktiviteterne i projektet er at udforme og beskrive den nye, fælles guidefunktion, at afprøve og implementere funktionen og at sætte det nye guidefunktion med tilhørende faglighed og aktiviteter i drift på tværs af Region Hovedstaden 6 FGU-institutioner

Det omfatter at de 6 FGU-institutioner hver især:

- Udpeger/ansætter en eller flere FGU-guides på hver af FGU-institutionerne. Dette sker på baggrund af den ressource som den enkelte skole er tildelt i projektet, beregnet ud fra skolens størrelse.
- Oprette et fælles korps af FGU-guides som på tværs deler erfaring og kvalificerer Guide-funktionen.
- Udvikler en værktøjskasse med aktiviteter, praksiserfaringer, viden og handlemuligheder til brug for FGU-guiderne. FGU-Guiderne får ansvar for at gennemføre, afprøve og kvalificere aktiviteter og værktøjer på egne FGU-institutioner.
- Faciliterer et samarbejde med de relevante uddannelsesinstitutioner i regionen om brugen og synliggørelsen af den nye guidefunktion på tværs af FGU-institutionerne og ungdomsuddannelserne.

Uddannelser & kompetencer til fremtiden

Den forberedende grunduddannelse (FGU) blev etableret i 2019 som et nyt uddannelsesstilbud til unge i Danmark under 25 år, som ikke har gennemført eller påbegyndt en ungdomsuddannelse, og som heller ikke er i beskæftigelse. Der er der omkring 42.000 af på landsplan, hvoraf ca. halvdelen er bosiddende i Region Hovedstaden.

Formålet med uddannelsesstilbuddet var i henhold til §1 og §3 i [lov om forberedende grunduddannelse](#) at sikre, at eleverne får ”viden, kundskaber, færdigheder, afklaring og motivation til primært at gennemføre en ungdomsuddannelse eller alternativt opnå ufaglært

beskæftigelse”, herunder at kvalificere eleverne til enten optagelse på erhvervsuddannelser, HF og andre gymnasiale uddannelser eller beskæftigelse som ufaglærte.

Siden 2019 er næsten 75% af de unge, som har gennemført et FGU-forløb, kommet videre i uddannelse eller beskæftigelse.

Dét viser, at FGU også i praksis er blevet den hovedvej i uddannelse og beskæftigelse for målgruppen, som var hensigten med uddannelsen – hvilket er bemærket af bl.a. statsminister Mette Frederiksen i en [tale](#) ved Folketingets afslutningsdebat i maj 2023, børne- og undervisningsminister Mathias Tesfaye i et [debatindlæg](#) i juni 2023 og Danmarks Evalueringsinstitut i en [rapport](#) fra 2021.

Tallet afspejler dog samtidig, at der fortsat er markante udfordringer i arbejdet på FGU-institutionerne, der skal findes løsninger på, hvis de unge i målgruppen skal hjælpes godt og systematisk videre i tilværelsen.

Den første af udfordringerne er således, at succesen kun omfatter de unge, som faktisk gennemfører et FGU-forløb. Her gælder det eksempelvis, at der er over 20% af eleverne, der stopper på FGU indenfor det første år, og dermed ikke høster gevinsten i forhold til de uddannelses- og beskæftigelsesmuligheder, som er forbundet med at fuldføre et FGU-forløb.

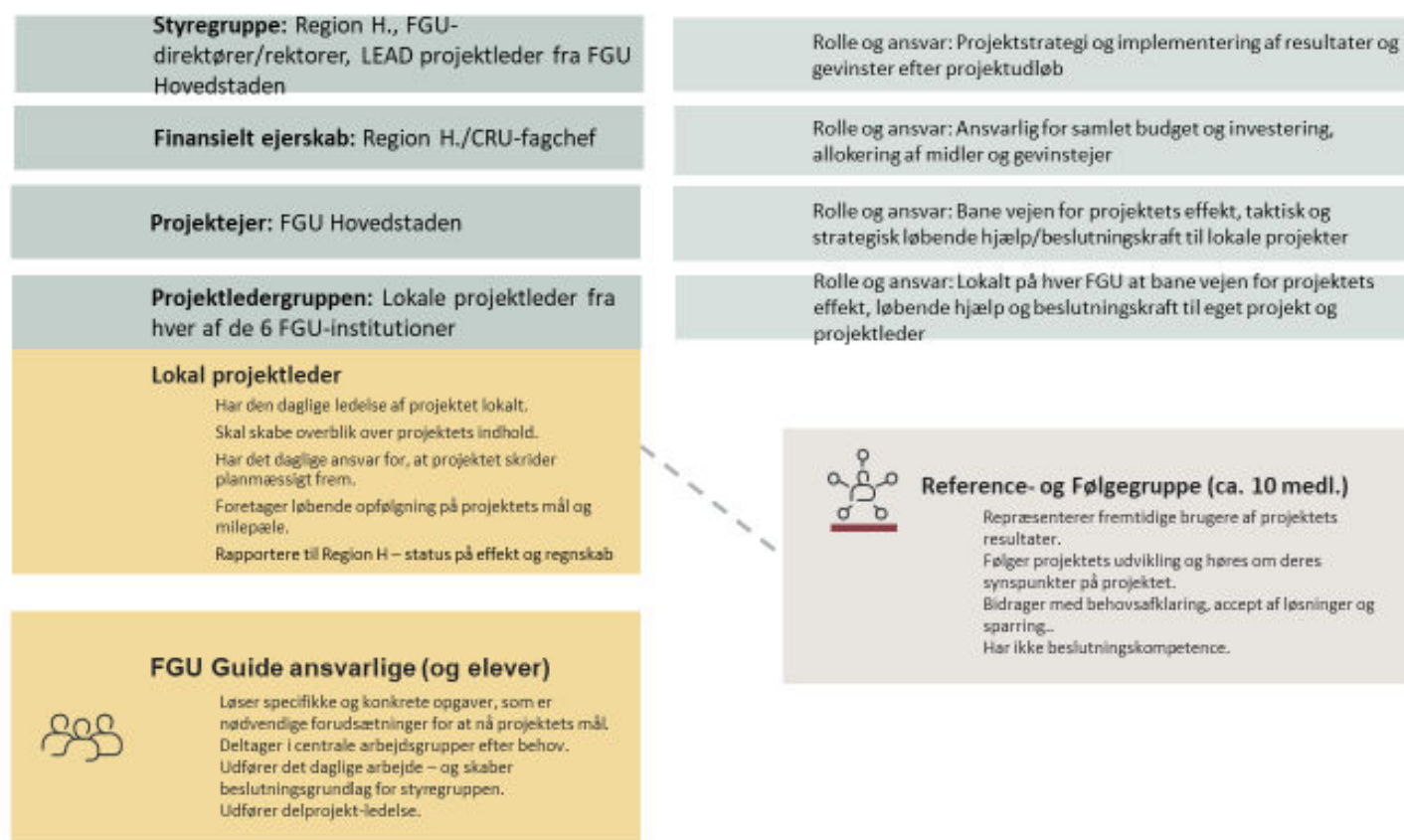
Den anden er, at der modsvarende er godt en fjerdedel af eleverne, som ikke lykkes med at finde et fodfæste på uddannelsesinstitutionerne og arbejdsmarkedet, selvom de har gennemført et FGU-forløb. Her gælder det, at størstedelen af de unge ender på overførselsindkomst eller i selvforsørgelse.

Det er disse 2 nøgleudfordringer, som projektet har fokus på at løse:

- At mindste frafald og højne gennemførelse for FGU-eleverne på FGU-uddannelsen
- Elevovergangen fra FGU til ungdomsuddannelserne og arbejdsmarkedet.

Dette skabes der rammerne for at løse i projektet “FGU GUIDE”, et i et sektorspecifikt samarbejde mellem alle 6 FGU-institutioner i Region Hovedstaden.

PROJEKTORGANISERING – FGU GUIDES - FGU OG REGION H



Yderligere information

Yderligere information omkring projektet kan du få ved at kontakte en af de 6 FGU-institutioner eller LEAD-projektledelse for projektet, ved Marianne Vesterager mave@fguhovedstaden.dk.